

中国玉米补贴政策系列

——中国玉米补贴政策走向

► 汇报人：杨三

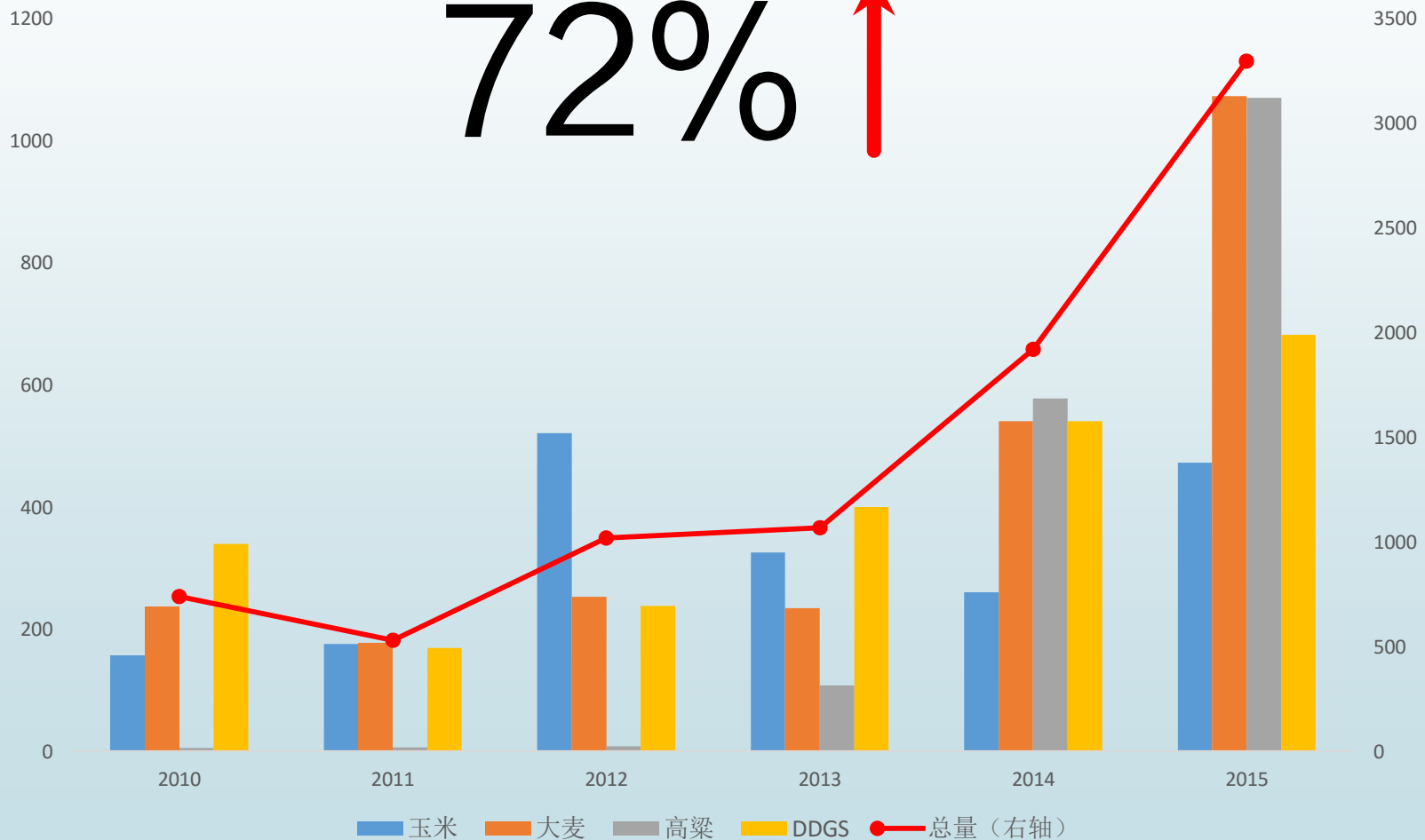
2.22 亿吨



单位：万吨 数据来源：布瑞克咨询

*截止2016年3月05日临储累计收购9078万吨

72% ↑



单位：万吨 数据来源：海关总署

目录

一、回顾

二、价补分离

三、中国玉米政策方向

一、回顾

2015

《十二届全国人大三次会议第1480号
建议答复摘要》

“对于玉米、大豆、棉花、油菜籽等……品种，要注重发挥市场形成价格的决定性作用，通过市场价格信号引导生产，调节供求”

7月

10月

《中共中央国务院关于推进价格
机制改革的若干意见》

“价格机制是市场机制的核心，市场决定价格是市场在资源配置中起决定性作用的关键……改革完善玉米收储制度”

11月

国务院常务会议

“要稳妥消化现有库存，将符合条件的临储玉米划转为国家一次性储备”。

2016

《中央一号文件》

“按照市场定价、价补分离的原则，积极稳妥推进玉米收储制度改革……建立玉米生产者补贴制度”。

1月

《加快粮食储备制度改革的政策建议》

“完善重要农产品临时储备制度，适时试点实施目标价格政策”

2月

陈锡文三农大会上讲话

“玉米的改革必须要先行……但是小麦和稻米的改革，必须相继跟进”。

2月

二、价补分离

市场价格机制

生产者补贴制度

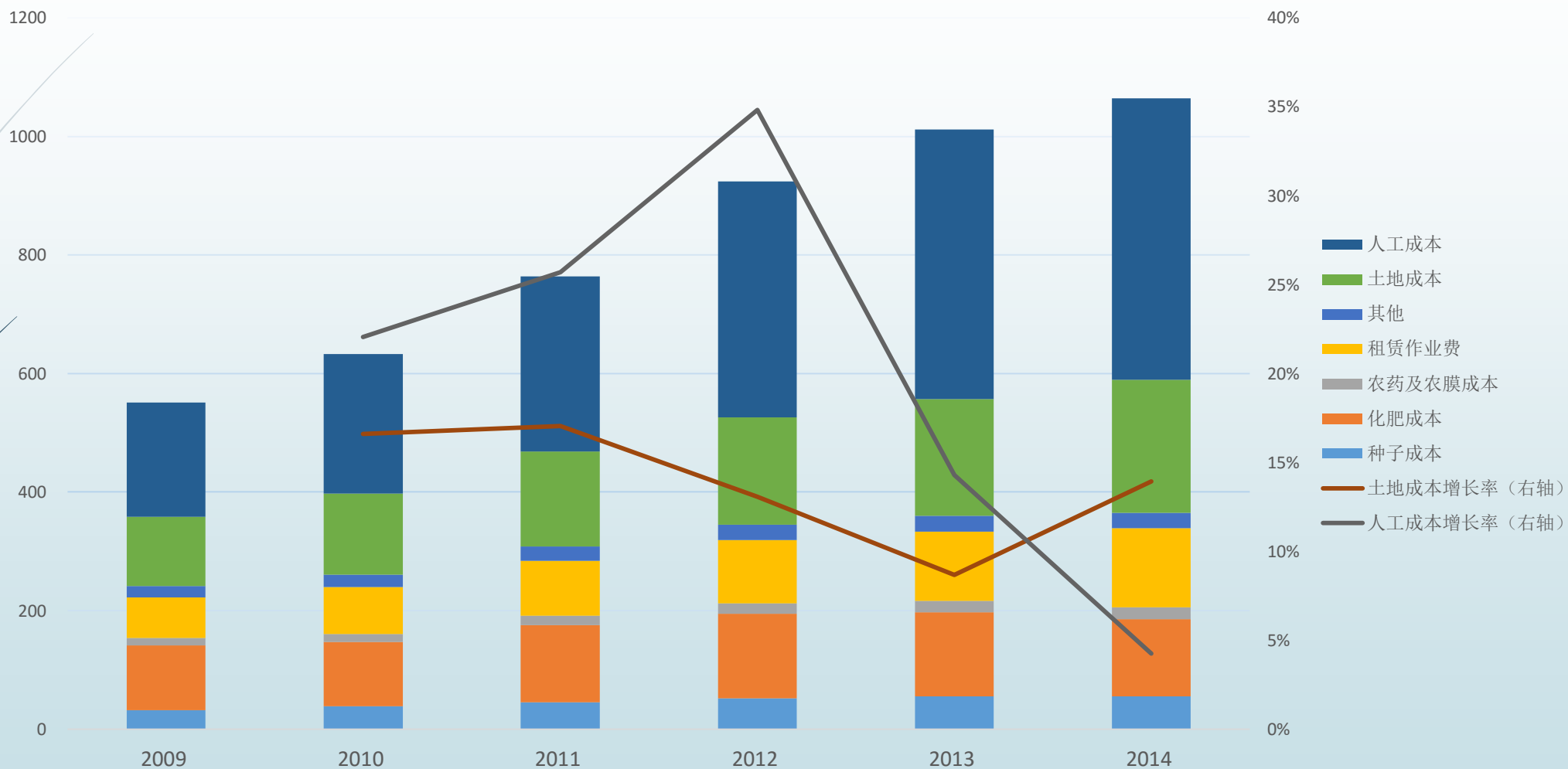
解读

“现在的态势已经明朗了……最关键是不要让农民受大量的损失……所以一定要保护好农民的利益。”

“我们现在要通过改革、发展和创新，让我们的农产品的成本，五大任务，要降成本，想法设法通过各种创新降成本，这是我们当前面临的。”

总结： 保护农民利益，降低生产成本

中国玉米种植成本结构



单位：元/亩 数据来源：农产品收益年鉴

2009-2014年玉米及其竞争作物种植收益变化

种植成本	稻谷	小麦	玉米	大豆
2009	683.1	567.0	551.1	378.2
2010	766.6	618.6	632.6	431.2
2011	897.0	712.3	764.2	488.8
2012	1055.1	830.4	924.2	578.2
2013	1151.1	914.7	1012.0	625.9
2014	1176.6	965.1	1063.9	667.3
种植收益	稻谷	小麦	玉米	大豆
2009	251.2	150.5	175.4	107.5
2010	309.8	132.2	239.7	155.2
2011	371.3	117.9	263.1	122.0
2012	285.7	21.3	197.7	128.6
2013	154.8	-12.8	77.5	33.7
2014	204.8	87.8	81.8	-25.7

单位：元/亩 数据来源：农产品收益年鉴

玉米主产区临储收购价与成本比较

	全国		内蒙古		辽宁		吉林		黑龙江	
	成本	临储收购价	成本	临储收购价	成本	临储收购价	成本	临储收购价	成本	临储收购价
2008	1145	1505	1153	1520	1246	1520	1196	1500	968	1480
2009	1282	1505	1283	1520	1639	1520	1459	1500	1085	1480
2010	1397	1805	1247	1820	1709	1820	1437	1800	1195	1780
2011	1618	1985	1451	2000	1658	2000	1705	1980	1393	1960
2012	1876	2125	1614	2140	1875	2140	2011	2120	1672	2100
2013	2074	2245	1660	2260	1992	2260	2086	2240	1826	2220
2014	2129	2245	1619	2260	2256	2260	2286	2240	1755	2220

结论1： 部分补贴转化成农民收入，临储价格下调，价补分离或倒逼土地成本下降。

单位：元/吨 数据来源：农产品收益年鉴、农业部

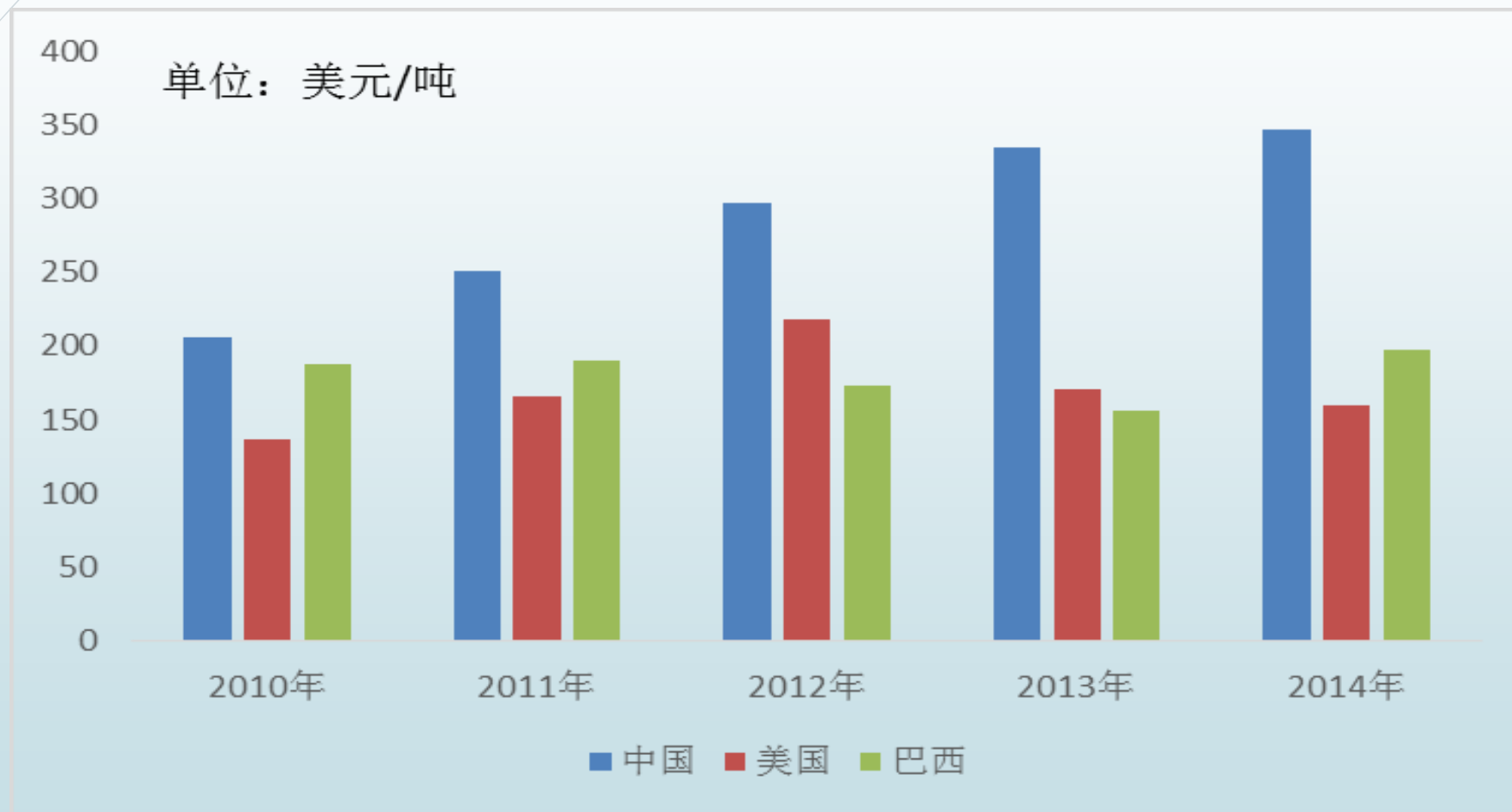
解读

“你要继续保持我们的市场，你就得把它挡在外面，挡在外面不能采取行政措施，不能强制性的，只能通过竞争机制。竞争就是我的价格在家门口能够抵得上它。”

总结： 挡住玉米进口，向市场价格靠拢

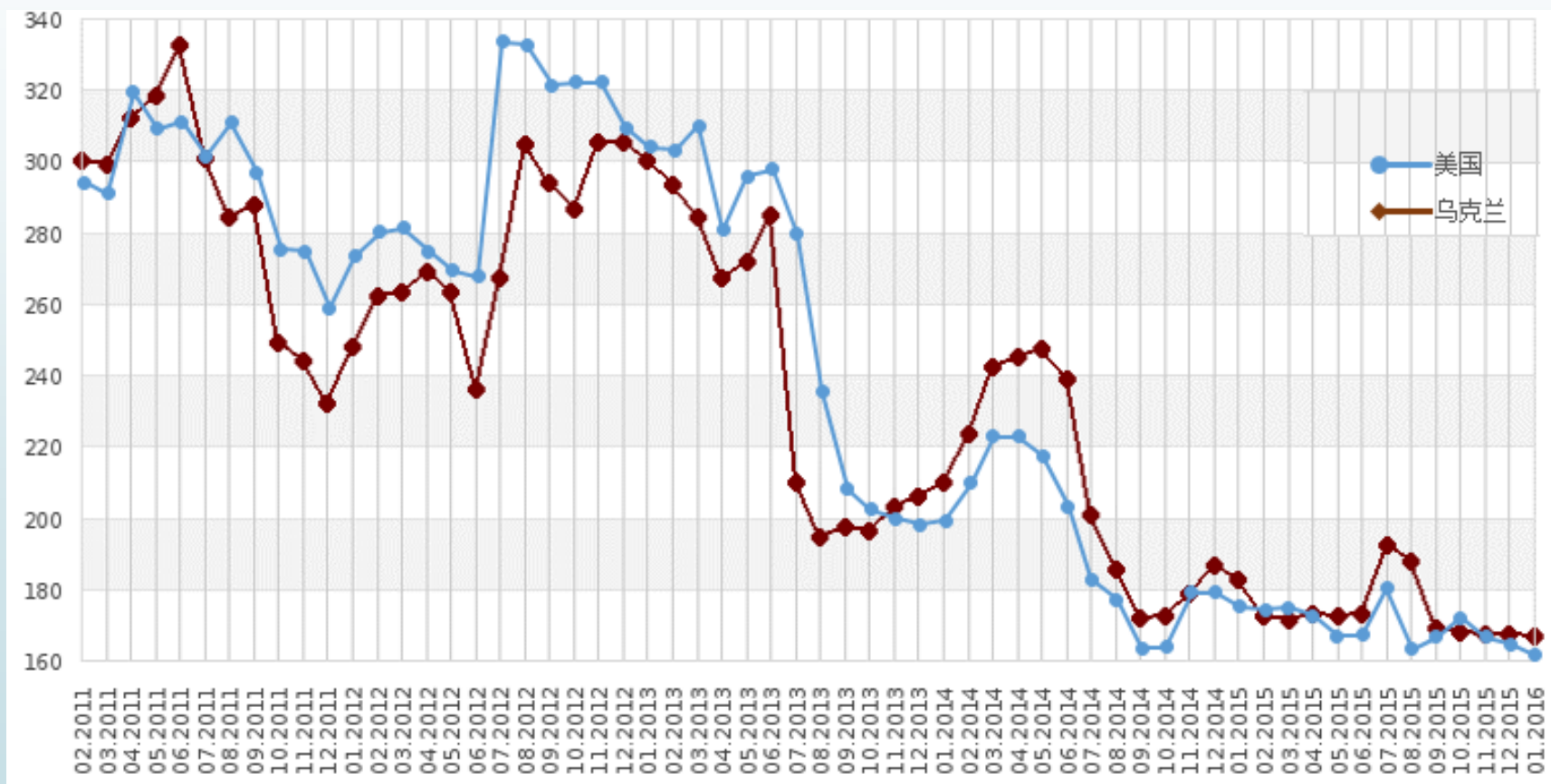
1) 国际玉米价格分析

玉米主产国种植成本比较



数据来源：国家统计局、美国农业部、巴西商品总公司

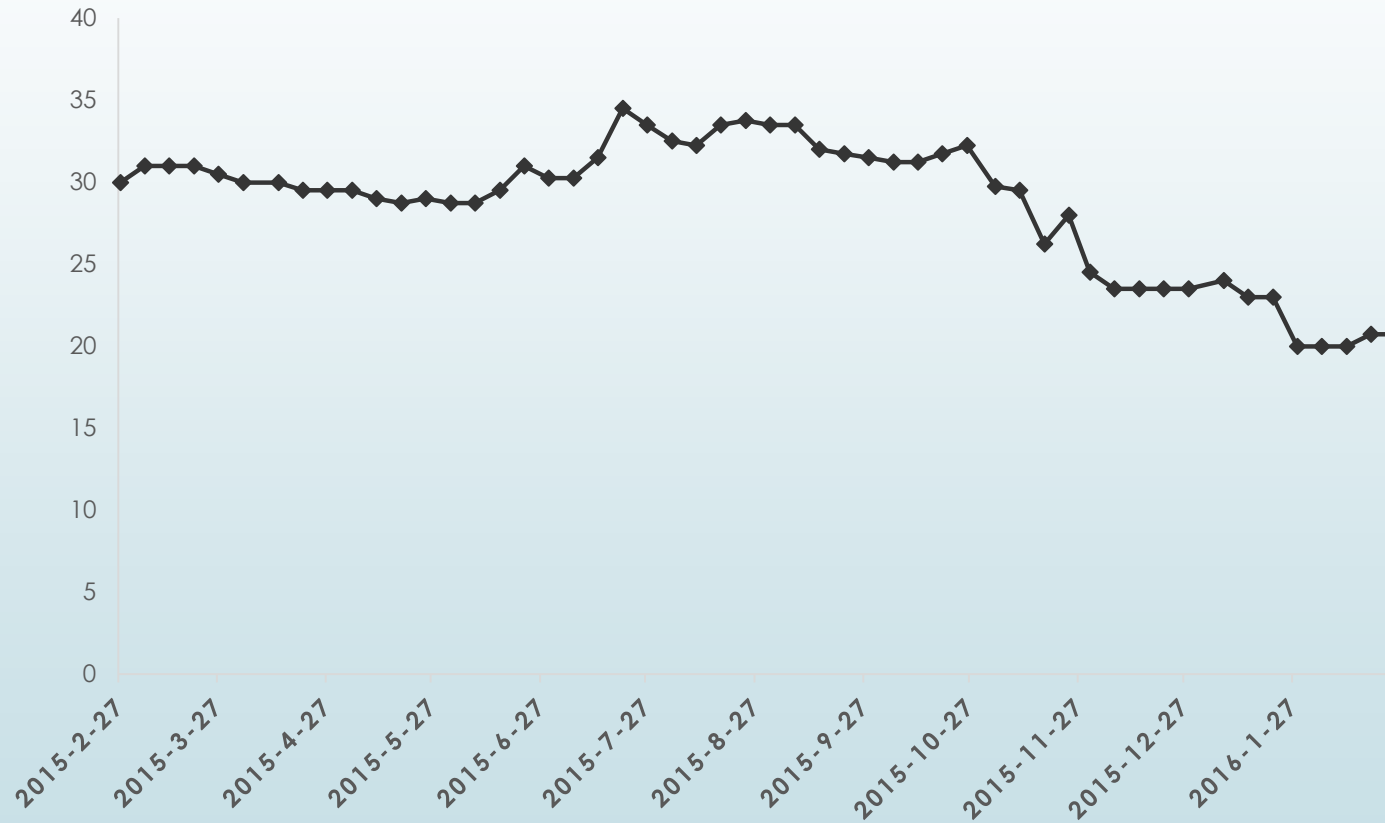
2011-2016年美国与乌克兰国内玉米FOB价



单位：美元/吨 数据来源：Mundi、APK inform

2) 海运价格

2015年美国墨西哥湾谷物出口至中国运费



单位：美元/吨 数据来源：美国谷物协会

2015年9月1日起将大麦、高粱、木薯和玉米酒糟纳入自动许可

1月12日，商务部发布2016年第2号和第3号公告，决定自即日起对原产于美国的进口干玉米酒糟发起反倾销和反补贴调查。

结论2 趋于消耗国内玉米库存

推测： 临储收购价区间为0.75~0.85元/斤，补贴区间为0.1~0.15元/斤

三、中国玉米政策方向

- 1 定向销售
- 2 完善收储
- 3 种植结构调整
- 4 目标价格
- 5 农业保险

1.定向销售

“定向销售的主要对象是规模玉米深加工和饲料企业。市场传言出库价格可能在1400元/吨左右，比当前深加工企业挂牌价低400-500元/吨”

1000万吨

2.完善收储

“完善现有临时收储制度。减少政策对市场的干预程度，允许托市收购价格在不影响安全目标的前提下合理波动，发挥市场机制在资源配置中的决定性作用。科学设定收储规模，不再实施敞开性收购。”

——《加快粮食储备制度改革的政策建议》

3. 种植结构调整

2015年以来农业部除了启动北方农牧交错区“粮改饲”试点，还实施了黑龙江四、五积温带粮豆轮作试点，力图改变主产区玉米连作为粮豆连作。

2015年11月农业部关于“镰刀弯”地区玉米结构调整的指导意见出台，对当前“镰刀弯”地区玉米结构调整提出规划和要求。力争到2020年，“镰刀弯”地区玉米种植面积稳定在1亿亩，比目前减少5000万亩以上，并计划2016年调减玉米种植面积1000万亩以上。

2016年“镰刀弯”区域调减计划



4.目标价格

“待时机成熟时可试点实施目标价格。目前我国已试点棉花、大豆目标价格政策，可在综合评估基础上，针对当前两个品种试点中暴露的矛盾和问题，研究制定和完善应对措施，总结经验，考虑**针对玉米实施目标价格试点。**”

——《加快粮食储备制度改革的政策建议》

5. 农业保险

汇报结束
谢谢大家！